

Gebruiksaanwijzing

Modellen:

20" EDGE Stick ST/HD

28" EDGE Stick ST/HD



Lees deze instructies voordat u de machine gaat gebruiken.



Lees deze veiligheidsberichten voordat u de machine gaat gebruiken.

INTRODUCTIE

Bedankt voor het aanschaffen van de Edge vlakplaat vloer behandelingsmachine. Deze machine is gefabriceerd in de USA met kwaliteitsmaterialen en is in staat om jaren zijn werk naar behoren te verrichten als de serviceadviezen en gebruiksinstructies in acht worden genomen.

OVER DEZE HANDLEIDING

INHOUDSOPGAVE: vertelt u waar u moet zoeken in de handleiding.

VEILIGHEIDSWAARSCHUWINGEN: deze gedeeltes bevatten belangrijke informatie met betrekking tot gevaar of onveilig gebruik van de machines.

BEDIENING MACHINE ONDERDELEN: toont u de verschillende bedieningselementen en functies.

MACHINE INSTELLINGEN: vertelt u hoe u de machine moet instellen. Van het uitpakken tot het installeren van de pads.

MACHINE BEDIENING: is bedoeld om de bestuurder vertrouwd te maken met de werking en de functie van de machine.

ONDERHOUD: dit hoofdstuk bevat preventief onderhoud aan de machine teneinde hem in goede conditie te laten werken.

Deze zijn opgenomen in onderstaande onderwerpen:

- pads
- onderhoudsschema
- machine problemen oplossen

PROBLEMEN: een lijst van voorkomende problemen die zich kunnen voordoen

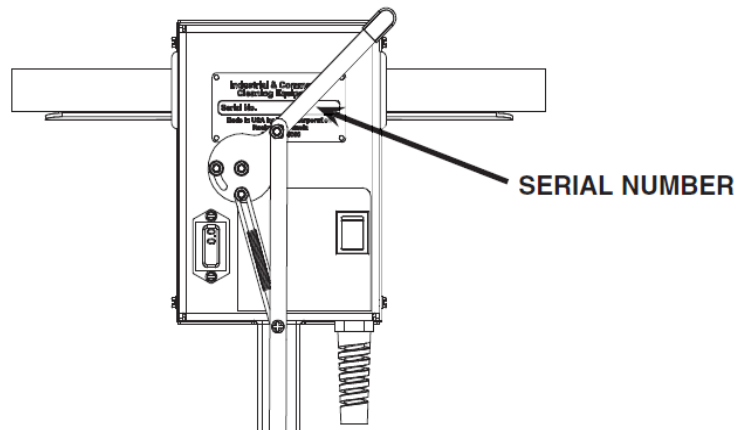
MACHINESPECIFICATIES: machine specificaties voor de verschillende onderdelen van de machine.

MACHINE GEGEVENS INSTALLEREN: registreer uw machine online op www.rpscoperation.com.

GARANTIEBELEID: dekking, uitsluitingen en beperkingen op de garantie.

ONDERDELEN: montagetekening van de machine inclusief overzicht van storingen.

OPMERKING: het serienummer van de machine bevindt zich op de achterkant van het stuur.



Ons beleid is constante verbetering. Alle informatie en specificaties zijn onderworpen aan veranderingen zonder voorafgaande kennisgeving.

INHOUDSOPGAVE			
Introductie	2	Informatie Motor	13
Over deze handleiding	2	Elektrisch schema	14
Inhoudsopgave	3	Storingen oplossen	15
Veiligheidsmededelingen	4	Machine specificaties	16
Bedieningselementen	6	EDGE pads en toebehoren	17
Machine gereed maken	7	EDGE diamant strips voor marmer/terrazzo slijpen en polijsten	17
Monteren EDGE pads	7	Machine installatie/garantie registratie	19
Controlelijst voor aanvang	7	Standaard Garantie bepalingen	20
Bediening schrobben	7		
Bediening van de machine	7		
Onderhoud	8		
Dagelijks onderhoud	8	ONDERDELEN OVERZICHT	
Wekelijks onderhoud	8	Versies hendels	21
Maandelijks onderhoud	8	Schrobdek en toebehoren	22
Jaarlijks onderhoud	8	Gewichten schrobdek	23
Opslag/stalling machine	8	Watertank en handgreep	24
Schema preventief onderhoud	9	Geïsoleerde handgrepen	25
Opladen van de batterij / EDGE (alleen snoerloos)	11		
Opladen externe batterij	11		
Accu Onderhoud Voorschriften	12		
Veiligheid	12		
Inspectie en schoonmaak	12		
Opslag/stalling	12		
Batterijvloeistof vullen	12		

VEILIGHEIDSMEDEDELINGEN

U vindt in deze handleiding vier soorten veiligheidsherinneringen:



Danger (gevaar) duidt op een gevaarlijke situatie die, indien niet vermeden, kan leiden tot letsel.



Warning (waarschuwing) geeft een mogelijk gevaarlijke situatie aan die, indien niet vermeden, kan leiden tot letsel.



Caution (voorzichtig) geeft een mogelijk gevaarlijke situatie die, indien niet vermeden, kan resulteren in licht of matig schade aan deze machine of voorwerpen in de buurt. Caution kan ook worden gebruikt om te waarschuwen tegen onveilige handelingen.



Notice (bericht) geeft informatie die als belangrijk beschouwd moet worden, maar niet gevaar gerelateerd. Dit veiligheidsbericht kan worden gerelateerd aan materiële schade en garantie waarschuwingen.

Uw veiligheid en die van anderen is erg belangrijk. Veilig bedienen van deze machine is een belangrijke verantwoordelijkheid.

GEbruik DEZE MACHINE ALLEEN INDIEN:

- U bent opgeleid en daartoe bevoegd.
- U deze handleiding heeft gelezen en begrepen.

BIJ HET BEDIENEN VAN DEZE MACHINE:

- Verwijder losse voorwerpen van de vloer.
- Houd uw handen en voeten uit de buurt van de bewegende pad.
- Werk niet met deze machine waar brandbare vloeistoffen aanwezig zijn.
- Wees voorzichtig bij het manoeuvreren dichtbij muren.

VOORDAT U DE MACHINE ONBEHEERD ACHTERLAAT:

- Zet de machine uit en haal de stekker uit het stopcontact.

BIJ HET ONDERHOUDEN VAN DE MACHINE

- Haal de stekker uit het stopcontact.

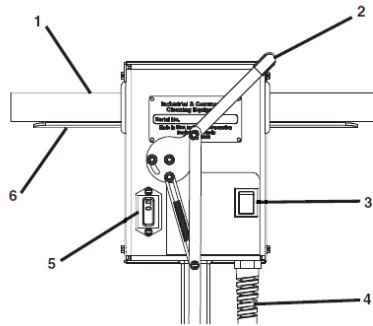
⚠ WARNING

- Gebruik deze machine niet in de buurt van brandstoffen, oplosmiddelen, brandbare vloerafwerking, verdunners, houtstof of brandbare materialen. Aanstekers, waakvlammen, elektrische vonken en alle andere ontstekingsbronnen moeten worden gedoofd of vermeden. Het werkgebied moet goed worden geventileerd.
- Draag altijd een veiligheidsbril bij het bedienen van deze machine om oogletsel te voorkomen.
- Om elektrische schokken te voorkomen, mag dit apparaat niet gebruikt worden als het is natgeregend of als deze besproeid is met water.
- Om elektrische schokken te voorkomen, haal de stekker uit het stopcontact voordat u het stuur in hoogte vermeld of de pad vervangt.
- Zet altijd de machine uit en haal de stekker uit het stopcontact voordat u de machine onbeheerd achterlaat. Sta niet toe dat ongetrainde personen deze machine bedienen.
- Draag altijd een stofmasker bij het bedienen van deze machine om het inademen van stof te vermijden. Het inademen van stof gecreëerd door deze machine kan ernstig luchtwegen letsel veroorzaken.
- om elektrische schokken te vermijden, trek niet aan het netsnoer om de machine te verplaatsen of haal de stekker uit het stopcontact.
- Verwijder, overschilder of vernietig geen waarschuwingsstickers. Indien waarschuwingsstickers beschadigd raken, neem contact op met de leverancier voor vervanging.
- Om elektrische schokken te voorkomen, mag dit apparaat niet over elektrische vloercontacten of kabels rijden.
- Draag veiligheidskleding. Houd handen, voeten en losse kleding uit de buurt van bewegende onderdelen op deze machine.
- Om elektrische schokken te voorkomen, hou altijd het netsnoer uit de buurt van de oscillerende pad en in goede staat. Til altijd het netsnoer over de machine.
- Bedien deze machine nooit onder invloed van alcohol of drugs. Sta niet toe dat iemand onder de leeftijd van 18 deze machine gaat bedienen.
- Deze machine weegt meer dan 70 kg. Probeer dit apparaat niet alleen te tillen. Er zijn twee personen nodig om deze machine te tillen.

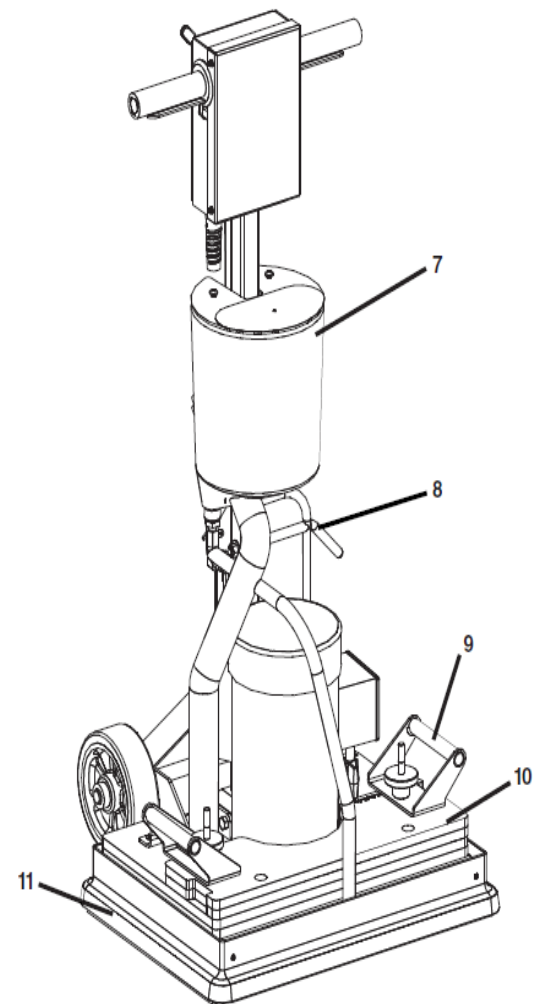
⚠ CAUTION

- Om persoonlijk letsel en / of schade aan dit apparaat te voorkomen, moeten de personen die de machine optillen dat doen met een hand aan het handvat boven en met de andere hand aan het schrobdek.
- Haal altijd de stekker uit het stopcontact en wikkel het snoer op voordat u deze machine gaat tillen.
- Verhoog en vergrendel altijd de hendel in de juiste positie voordat u deze machine gaat tillen. Laat altijd de pad onder de machine zitten voordat u de machine vervoert om schade aan de padhouder te vermijden.
- Kantel de machine op zijn wielen en vervoer deze langzaam en voorzichtig. Bedien deze machine niet als er onderdelen zijn beschadigd of verwijderd
- Veranderingen aan deze machine kunnen leiden tot persoonlijk letsel of schade en de garantie zal hierdoor komen te vervallen.

BEDIENINGSELEMENTEN



1. **Handgreep:** met schuim beklede handgrepen zorgen voor ergonomische ondersteuning.
2. **Hendelbediening watertoevoer (optioneel):** controleert watertoevoer. Naar beneden is open en omhoog is dicht.
3. **Hoofdschakelaar:** schakelt de machine aan en uit.
4. **Stroomkabel.**
5. **Uurmeter:** urenteller om aan te geven hoe lang de machine heeft aangestaan.
6. **Handgreep schakelaar:** het indrukken van de schakelaar activeert de schrob dekmotor.
7. **Schoonwatertank (optioneel):** 5 liter schoonwatertank voor het toevoegen van water op het schrobdek.
8. **Snoerwikkelaar:** om het snoer gemakkelijk te kunnen oprollen of afrollen.
9. **Handgrepen (optioneel):** vereenvoudigt het optillen van de machine.
10. **Gewichten (optioneel):** extra gewichten voor bepaalde reinigingstoepassingen. Raadpleeg uw leverancier voor advies.
11. **Stofrok (optioneel):** wordt gebruikt als vacuümrok bij gebruik van stofafzuiging of als spatrok bij nat gebruik.



MACHINE GEREED MAKEN

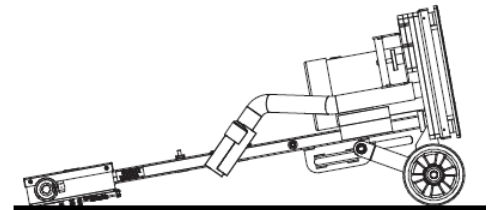
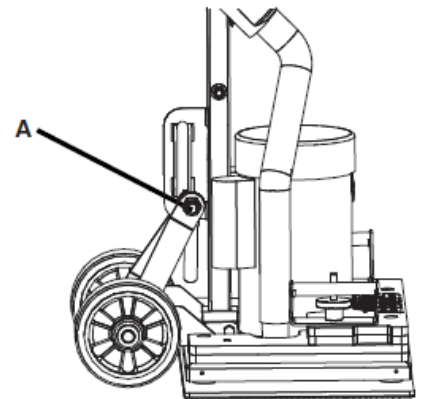
MONTEREN EDGE PADS:

Monteren of vervangen van een pad

NOTICE

Voor het monteren of vervangen van een pad, haal de stekker van de schrobber uit het stopcontact.

1. Vergrendel hendel (A) in verticale positie (zie hiernaast).
2. Kantel de machine terug totdat de hendel op de vloer rust (zie hiernaast).
3. Verwijder de bestaande pad en vervang deze door een nieuwe pad. Zorg voor een goede 1cm overhang op alle randen.
4. Druk de pad stevig op de plaat.
5. Zet de machine terug in verticale positie.



NOTICE

Plaats nooit een agressieve pad (Maroon Prep, Dominator HD strip etc.) direct op de grip face. Gebruik altijd een rode of blauwe spacer pad om schade aan de gripface te voorkomen. Raadpleeg het speciale pads document voor advies of vraag het aan uw leverancier.

BEDIENING VAN DE MACHINE

CONTROLE LIJST VOOR AANVANG:

Lees de veiligheidsinstructies op pagina 3 en 4 voordat u de machine gebruikt.

6. Controleer en zorg ervoor dat er stopcontacten of grote maat verlengsnoeren beschikbaar zijn voor gebruik.
7. Controleer de staat van de pads of borstels.
8. Controleer of er vuil op de vloer ligt waar geschrobd gaat worden.

SCHROBBEN

1. Verplaats de machine naar de werkvloer. Verplaats of stal de machine niet zonder een pad om de gripface te beschermen.
2. Controleer de pad en vervang deze als de dikte minder is dan 1cm. Contacteer uw leverancier bij de keuze voor de pads.
3. Sluit de machine aan. Beweeg uit de buurt van de stroomtoevoer wanneer u gaat schrobben. Dit voorkomt verstrengeling met het snoer.
4. Stel de hendel naar een comfortabele positie. Vergrendel de hendel in de juiste positie. De beste werkpositie is op armlengte waardoor u betere controle krijgt over de machine. Houd de machine plat op de vloer voor eenvoudige bediening. Het verhogen of verlagen van het stuur kan ervoor zorgen dat de machine naar rechts of links trekt en ongelijke druk / slijtage geeft aan de pad.
5. Knijp met beide handen aan de hendel om de machine te starten. Laat los om de machine te stoppen.

NOTICE

Indien de hendel wordt losgelaten zal de machine direct stoppen met werken.

ONDERHOUD

DAGELIJKS ONDERHOUD

1. Verwijder de schone pads of borstels. Vervang vuile pads of versleten borstels.
2. Spoel de watertank schoon.
3. Inspecteer zuigslang naar alle objecten die de luchtstroom belemmeren.
4. Reinig de machine indien nodig. Gebruik een niet-schurende en niet-oplosmiddel reiniger of een schone vochtige doek.
5. Stal in een schone ruimte.

WEKELIJKS ONDERHOUD

1. Draai of vervang de EDGE pads.
2. Leeg en reinig de tank. Vul schoonwatertank met enkele liters warm schoon water en draai de machine totdat de tank leeg is. Spoel grondig de schoonwatertank en circuit door ten einde reinigingsmiddel residuen te verwijderen.

MAANDELIJKS ONDERHOUD

1. Controleer schrob dek voor slijtage.
2. Controleer machine op lekkage, losse moeren en bouten.

JAARLIJKS ONDERHOUD

Bel uw leverancier voor jaarlijks onderhoud.

OPSLAG/STALLING MACHINE

1. De tanks volledig grondig spoelen. Vul schoonwatertank met een paar liter warm schoon water en laat de machine draaien, totdat de tank leeg is.
2. Kantel schrobdek om de druk te verlichten op de Grip face of pads voor langere tijd.

SCHEMA PREVENTIEF ONDERHOUD

KLANTINFORMATIE			
KLANT		EMAIL	
ADRES			TEL
PLAATS	LAND	POSTCODE	CONTACT

MACHINE INFORMATIE	
MODEL:	SERIENR.:
WERK ORDER:	UUR METER:
ISOLATOR UUR METER:	OPLAAD TELLER:

CONDITIE DEK			
EDGE PAD GRIP FACE	GOED	VERSLETEN	MOET WORDEN VERVANGEN
SPACER PAD	GOED	VERSLETEN	MOET WORDEN VERVANGEN

BEKIJK DE WERKING EN STAAT VAN:	BIJ SPEC	HERSTELLEN	PROBLEEM
TREKKER SLEUTEL SCHAKELAAR (OPTIONEEL)			
WATERTOEOVOER AAN/UIT (OPTIONEEL)			
SCHROBDEK MOTOR			
CONTROLEER WISSELSTROOM SNOER			
CONTROLEER RAND VAN ALUMINIUM DECK (RAPPORTEER BIJ BESCHADIGING)			
CONDITIE VAN DE ISOLATOREN TUSSEN SCHROBDEK EN ONDERPLAAT			

INSPECTEER	BIJ SPEC	HERSTELLEN	PROBLEEM
ZUIGSLANGEN (OPTIONEEL)			
SCHOONWATERSLANG (OPTIONEEL)			
STOFROKKEN (OPTIONEEL)			
WIELEN VAN DE MACHINE			

MEET DE VRIJE RUIMTE	RECHTSVOOR	LINKSVOOR	RECHTS ACHTER	LINKS ACHTER
TUSSEN ALUMINIUM EN STAAL DEKKEN				

COMMENTAAR:

ONDERHOUD DISTRIBUTEUR _____

TECHNICUS NAAM _____ DATE _____ HANDTEKENING _____

NAAM VAN DE KLANT _____ DATE _____ HANDTEKENING _____

OPLADEN VAN DE BATTERIJ / EDGE (ALLEEN SNOERLOOS)

Laadspecificaties

- Uitgangsspanning van 24 volt.
- Uitgangsstroom van 12 ampère max.
- Ingangsspanning van 220V/50Hz.
- Automatische uitschakeling.
- Gemaakt voor deep cycle loodzuur of AGM accu's.

DANGER

Explosieve waterstofgas vormt wanneer batterijen worden opgeladen. Een open vlam of vonk kunnen veroorzaken dit gas te ontploffen. Ernstig persoonlijk letsel of materiële schade kan ontstaan. Alleen opladen van de batterijen in dit apparaat in een goed geventileerde ruimte.

WARNING

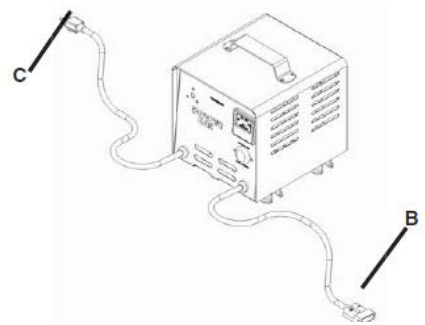
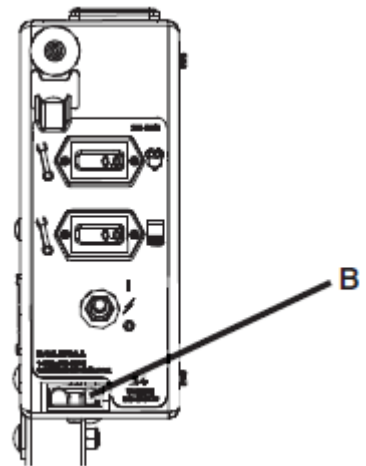
Voordat u een batterij onderhoud, draag altijd gezichtsbescherming, beschermende handschoenen en beschermende kleding. Accuzuur of batterij explosie kunnen ernstige verwondingen veroorzaken. De batterijen in dit apparaat bevatten zwavelzuur, die brandwonden veroorzaakt op de huid. Als accuzuur in contact komt met kleding of huid, spoel het getroffen gebied onmiddellijk met koud water. Indien u accuzuur op uw gezicht of in onmiddellijk met koud water en raadpleeg een arts.

CAUTION

Gebruik altijd de automatische lader die voorgeschreven wordt door de leverancier van deze machine om de batterijen van deze machine te laden. Het is ontworpen om de batterijen op te laden met de juiste curve. Als u een andere lader moet gebruiken, koppelt u de batterijen los voor het laden om schade aan het elektronische circuit te vermijden.

OPLADEN EXTERNE BATTERIJ

1. Transporteer de machine naar een goed geventileerde ruimte voor het opladen.
2. Schakel het apparaat uit. Kantel de tank.
3. Controleer het water in elke batterijcel (A). De machine niet opladen, tenzij het water iet. Indien nodig, voeg genoeg gedestilleerd water tot net iets boven de loodplaten. Wees vo. Batterijen kunnen tijdens het laden overstromen.
4. Sluit eerst de rode 50 lader stekker in de laderpoort van de machine (B). Terwijl de stekker aangesloten, sluit de oplader netsnoer in een geaard stopcontact (C)
5. De lader begint automatisch met opladen en zal automatisch uitgeschakeld worden wanneer de machine volledig is opgeladen (check batterij meter).
6. Nadat de lader is uitgeschakeld - haalt u eerst de lader uit het stopcontact. Ten tweede, de stekker uit het rode 50 stekker van de oplader uit de machine.
7. Controleer het waterniveau in de cellen na het opladen. Voeg indien nodig gedestilleerd water tot het juiste niveau. Wees er zeker van dat de doppen stevig vastzitten en veeg de top van de batterijen af met een schone doek.



ACCU ONDERHOUD VOORSCHRIFTEN

Veiligheid

⚠ DANGER

Explosieve waterstofgas vormt wanneer batterijen worden opgeladen. Een open vlam of vonk kunnen veroorzaken dat dit gas ontploft. Ernstig persoonlijk letsel of materiële schade kan ontstaan. Alleen opladen van de batterijen in dit apparaat in een goed geventileerde ruimte.

⚠ WARNING

Voordat u een batterij onderhoud, draag altijd gezichtsbescherming, beschermende handschoenen en beschermende kleding. Accuzuur of batterij explosie kunnen ernstige verwondingen veroorzaken. De batterijen in deze machine produceren gevaarlijke spanning die een elektrische schok, brandwonden en / of elektrocutie kan veroorzaken. Haal altijd de batterijen eruit voor onderhoud van deze machine.

De accu in dit apparaat bevat zwavelzuur, die brandwonden veroorzaakt op de huid. Als accuzuur in contact komt met kleding of huid, spoel het getroffen gebied onmiddellijk met koud water. Indien u accuzuur op uw gezicht of in uw ogen krijgt, spoel dan onmiddellijk met koud water en raadpleeg een arts.

Draag veiligheidskleding. Draag geen ringen of metalen polshorloges bij onderhoud aan deze machine, omdat ze tot een elektrische kortsluiting kan leiden die ernstige brandwonden kunnen veroorzaken.

INSPECTIE EN SCHOONMAAK

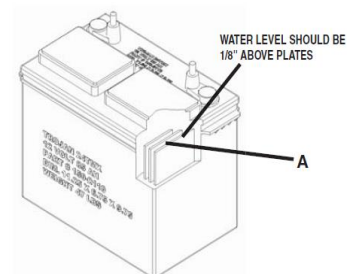
- Houd batterijen schoon en droog van residuen.
- Controleer of alle doppen goed vast zitten.
- Gebruik sodawater om zuur residu of corrosie op de accupolen te reinigen.
- Beschermende spray van vaseline moet worden toegepast op de klemmen om corrosie te verminderen.

OPSLAG/STALLING

- Batterijen moeten volledig worden opgeladen voor en tijdens opslag.
- Bewaar nooit ontladen batterijen.
- Bewaar batterijen op een koele en droge plaats, maar nooit onder het vriespunt – tenminste elke 30 dagen opladen in opslag.
- Laad batterijen voor gebruik.

BATTERIJVLOEISTOF VULLEN

- Voeg water, nooit zuur, aan cellen (gedestilleerd water noodzakelijk).
- Vul het water tot net boven de loodplaten.
- Voor het opladen van de accu, alleen water toevoegen als de loodplaten droog staan. Voeg net genoeg water om de loodplaten te bedekken, dan opladen van de batterijen. Eenmaal volledig opgeladen, voeg water toe tot het juiste niveau zoals hiernaast aangegeven.



INFORMATIE MOTOR

IEC34-1
IEC34-5

E57948

LR33543

CAT. NO: 117536.00	DATE: G12B	HZ: 60
MODEL: M6K28FC3A	CC:	50
CUST: PN:		HP/KW: 1 1/2 / 1.12
DUTY: CONT	INS: F4	RPM: 3450
AMB: 40 °C	PH: 1	VOLT: 115/230
FR: 56CZ	CODE: H	FLA: 13.2/6.6
THERMALLY PROTECTED	TYPE: KF	SFA: 14.8/17.4
	ENCL: TEFC	SF: 1.15
	DESIGN: I	EFF: 75.5
		FL PF: 99(0.99)

LOW VOLTAGE HIGH VOLTAGE

P1	P2	T3	T8	T2	T4	T5	P1	P2	T3	T8	T2	T4	T5
L1						L2							

CCW ROTATION FACING LEAD END AS SHOWN
INTERCHANGE LEADS T5 & T8 FOR CW

COOLING CODE: 41

INVERTER TYPE: .

SPD RANGE: .

PROT. CODE: .

INV. TYPE: .

INV. LOAD: .

IP: .

NP, BF1461412-1, 122060009

READ WARNING LABEL ON MOTOR BEFORE CONNECTING, INSTALLING OR SERVICING. FAILURE TO FOLLOW ALL SAFETY INFORMATION CAN RESULT IN PERSONAL INJURY OR DEATH.

A REGAL-BELOIT COMPANY
GRAFTON, WISCONSIN MADE IN USA

Er is een sticker met de bovenstaande informatie over de motor van uw EDGE Stick-eenheid.
Hieronder zijn verklaringen voor de meeteenheden.

FLA= Full Load Amp rating

Geeft aan hoeveel ampère de motor gebruikt bij maximale belasting.

SFA= Service Factor Amps

Geeft aan hoeveel ampère de motor gebruikt bij "service factor" belasting (niet aanbevolen).

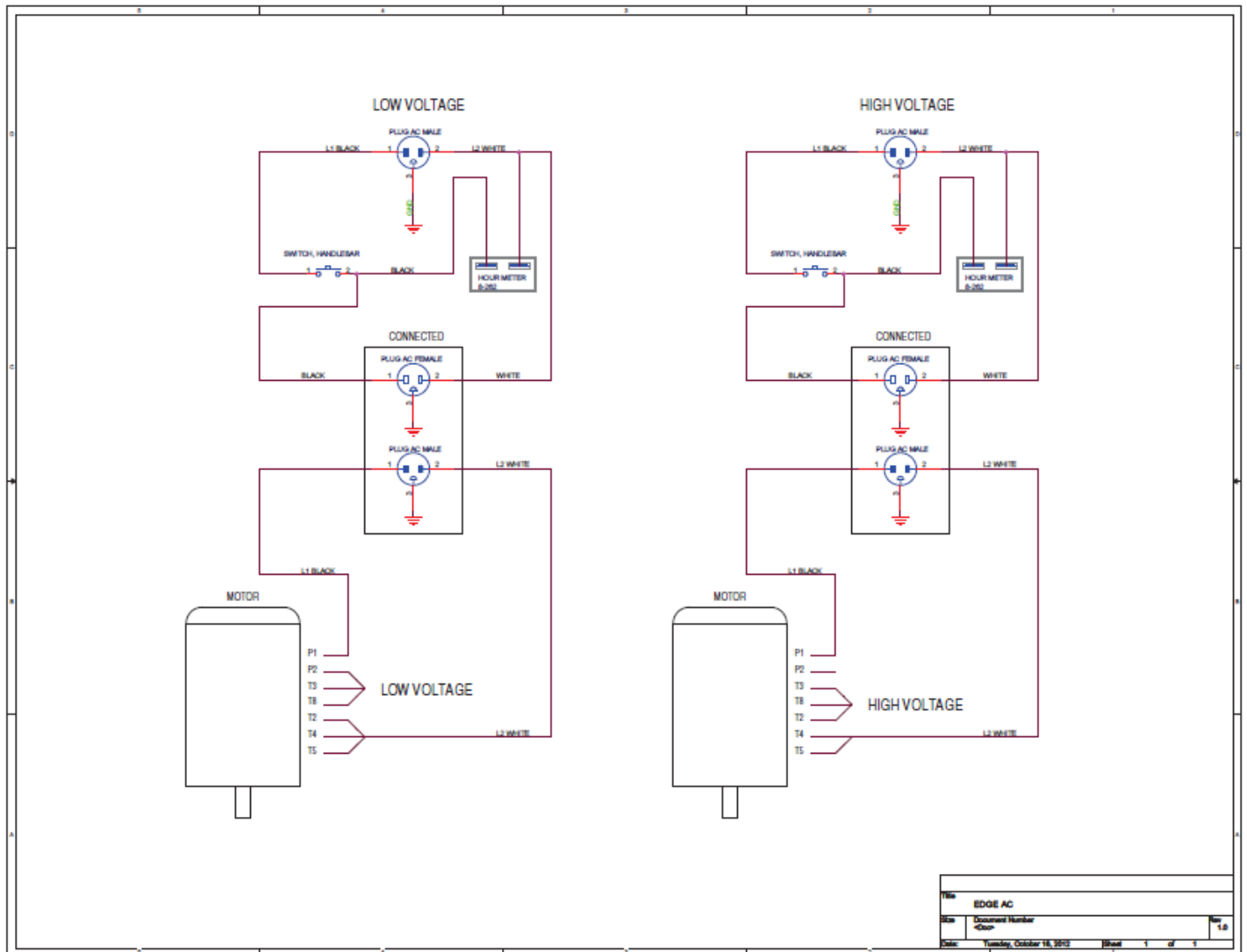
SF = Service Factor

De service factor geeft aan hoeveel de machine "extra" belast kan worden zonder dat dit schade aan de motor veroorzaakt. De factor 1,15 geeft aan dat de belasting verhoogd kan worden met 15%. Langdurig werken op service factor niveau zal onevenredige slijtage aan de motor veroorzaken.

EF = Efficiency factor (percentage)

Indicatie hoeveel van de elektrische energie wordt omgezet naar mechanische energie. Hoe hoger het percentage hoe efficiënter en zuiniger de motor is.

ELEKTRISCH SCHEMA



Storingen oplossen

Probleem	Oorzaak	Oplossing
Machine start niet op.	Stroomkabel niet aangesloten op het lichtnet. Defecte schakelaar.	Controleer de stroomvoorziening. Neem contact op met de leverancier.
Machine (motor) werkt onregelmatig.	Te laag voltage door te lang verlengde of niet geschikte stroomkabel. Defecte schakelaar. Defecte motor.	Gebruik een geschikte verlengkabel met draden van minimaal 3mm dik en niet langer dan 7,5 meter. Neem contact op met de leverancier. Neem contact op met de leverancier.
De zekering gaat er uit.	Laag voltage.	Laat de motor afkoelen en reset de zekering door op de rode knop aan de zijkant van de motor te drukken. Verwijder het extra verlengsnoer en zoek een lichtnetpunt dichterbij de werkomgeving. Test de spanning op het lichtnet.
De machine trekt abnormaal naar één kant.	De rubber isolatoren zijn versleten.	Vervang de rubber isolatoren.
De machine maakt abnormaal veel lawaai.	De rubber isolatoren zijn versleten.	Vervang de rubber isolatoren.

MACHINE SPECIFICATIES

CARROSSERIE BOUW / AFMETINGEN	
CHASSIS BOUW	1/8" STAAL (3.2 mm)
AS	3/4" MASSIEF STAAL (2 cm)
STUUR	VERSTELBAAR
AFWERKING	POEDERCOATING
ACHTERWIELEN	(2x) 6" x 2" GEEN STREPEN [(2x 15 x 5 cm)]
GEWICHT	20" ST: 57 KG 20" HD: 75 KG 28" HD: 102 KG 20" HD PROPOLISH: 120 KG 28" DC: 108 KG 32" DC: 116 KG
SCHROBDEK SYSTEEM	
PAD MAAT	20-EDGE: (1x) 20" x 14" 28-EDGE: (1x) 28" x 14" 32-EDGE: (1x) 32" x 14"
SCHROBDEK MOTOR VERMOGEN	(1x) 1.5 HP (746 WATTS)
SCHROBDEK MOTOR RPM:	ST: 1725 RPM HD: 3450 RPM DC: 2900 RPM
AC STROOMVERBRUIK	ST: 5 AMP (220V/50 Hz) HD: 7 AMP (220V/50 Hz)
ACCU SYSTEEM	
SYSTEEM VOLTAGE	24 VOLTS
STANDAARD ACCU AH RATING	(2x) 85 Ah
OPTIONELE BATTERIJ AH RATING	(2x) 150 Ah
ACCU RUN TIJD (STANDAARD)	TOT 2,5 UUR
VERMOGEN SYSTEEM	
SPANNING	ALLE AC EENHEDEN: 220V/50Hz
HZ	DC EENHEDEN: 24 V
SNOER AC EENHEDEN	50' / 12 METER SNOER
ALGEMEEN	
PRODUCTIVITEIT	20" ST: tot 150m ² /uur 20" HD: tot 465m ² /uur 28" HD: tot 650m ² /uur 28" DC: tot 575m ² /uur 32" DC: tot 605m ² /uur
GELUIDSNIVEAU	ST: < 62 dBA HD: < 73 dBA

EDGE PADS EN TOEBEHOREN

BESCHRIJVING	28" x 14" SCHROBDEK	20" x 14" SCHROBDEK	13" x 19"
Witte Pad	EDGE-4054	EDGE-4005	N/A
Rode Pad	EDGE-4053	EDGE-4004	N/A
Blauwe Pad	EDGE-4052	EDGE-4003	N/A
Groene Pad	EDGE-4051	EDGE-4002	N/A
Zwarte Pad	EDGE-4050	EDGE-4001	N/A
Witte Driver Pad (dun)	EDGE-4058	EDGE-4025	EDGE-4019
60 korrel schuurnet	EDGE-4059	EDGE-4026	EDGE-4020
80 korrel schuurnet	EDGE-4060	EDGE-4027	EDGE-4021
100 korrel schuurnet	EDGE-4061	EDGE-4028	EDGE-4022
120 korrel zand scherm	EDGE-4062	EDGE-4029	EDGE-4023
150 korrel zand scherm	EDGE-4063	EDGE-4030	EDGE-4024
20 korrel schuurpapier	N/A	EDGE-4031	N/A
36 korrel schuurpapier	N/A	EDGE-4032	N/A
60 korrel schuurpapier	N/A	EDGE-4033	N/A
80 korrel schuurpapier	N/A	EDGE-4034	N/A
100 korrel schuurpapier	N/A	EDGE-4035	N/A
100 korrel diamant polijst pad	N/A	EDGE-4012	N/A
400 korrel diamant polijst pad	N/A	EDGE-4013	N/A
800 korrel diamant polijst pad	N/A	EDGE-4014	N/A
1500 korrel diamant polijst pad	N/A	EDGE-4015	N/A
3000 korrel diamant polijst pad	N/A	EDGE-4016	N/A
6000 korrel diamant polijst pad	N/A	EDGE-4070	N/A
Tegel/voeg renovator pad	EDGE-4048	EDGE-4018	N/A
Microvezel pad	N/A	EDGE-4036	N/A
Abrader plaat	N/A	N/A	EDGE-4011
Dominator HD strip pad (paars)	EDGE-4055	EDGE-4006	N/A
Maroon eco prep pad	EDGE-4056	EDGE-4007	N/A
Remover Polijst pad (roze)	EDGE-4057	EDGE-4008	N/A
Porko Polijstpad	N/A	EDGE-4017	N/A
Klittenband driver pad	N/A	300-4023	N/A

EDGE DIAMANT STRIPS VOOR MARMER/TERRAZZO SLIJPEN/POLIJSTEN EN ISOLATOR KITS

BESCHRIJVING	ONDERDEELNUMMER	ISOLATOR KITS	ONDERDEELNUMMER
30 korrel diamant strip	300-30GRIT4	Kit voor 20" AC stick machines	EDGE-7217
50 korrel diamant strip	300-50GRIT4	Kit voor 28" AC stick machines	EDGE-7221
100 korrel diamant strip	300-100GRIT4	Kit voor 28" DC stick machines	EDGE-7218
200 korrel diamant strip	300-200GRIT4	Kit voor 32" DC stick machines	EDGE-7219
400 korrel diamant strip	300-400GRIT4	Kit voor 20" DC machines	EDGE-7209
800 korrel diamant strip	300-800GRIT4	Kit voor 24" DC machines	EDGE-7209
1500 korrel diamant strip	300-1500GRIT4	Kit voor 28" DC machines	EDGE-7210
3000 korrel diamant strip	300-3000GRIT4	Kit voor 32" DC machines	EDGE-7216
		"bracket" kit voor DC machines	EDGE-7220

MACHINE INSTALLATIE / GARANTIEREGISTRATIE

Installerende dealer _____ Geïnstalleerd door: _____
Locatie: (Stad,Plaats): _____ Installeer datum: _____
Eindgebruikers Bedrijfsnaam _____ Eindgebruikers contact: _____
Adres: _____ Plaats: _____ Postcode: _____
Telefoon: _____ E-mail: _____
Model: _____ Serie #: _____ Uur meter: _____

VERTEGENWOORDIGER VAN DE KOPER HEEFT KENNIS GENOMEN VAN DE GEBRUIKSAANWIJZING EN VAN DE NAVOLGENDE FUNCTIES:

SCHROBBERS:

- Vullen schoonwatertank, schoonwatertank kijkglas, water afvoerslang of klep voor het spoelen en temperatuur voorwaarden.
- Het bedienen van elementen & bediening, dubbel schrobben, dweilmond hef vertraging, volwatertank waarschuwinglamp, vacuümschakelaar (claxon toeteren) en vacuüm timer.
- Vuilwatertank legen en schoonmaken, voorkomende verstoppingspunten, vacuüm vlotter verwijdering en reinigen, zeef schoonmaken.
- Pad / borstel verwijderen en aanbrengen en schrobdekbeschermingen openen/sluiten.
- Zijrubbers en spatrubbers afstelling en onderhoud voor waterbeheersing.
- Schoonwaterklep- en filter (verwijdering en reiniging).
- LCD-display bediening, uren meters (sleutelschakelaar, borstel, tractie aandrijving, vacuüm).
- Tank kantelfunctie, alleen wanneer beide tanks volledig leeg zijn.
- Zuigmond slang verwijderen en controleren op verstoppingen.

POLIJTMACHINES/BATTERIJ BURNISHERS

- De klant is een correcte verwijdering en vervangen van een polijst pad getoond.
- Meter neerwaartse druk en een goede uitleg om te voorkomen dat de zekering wordt uitgeschakeld.

VEEGMACHINES

- Uitleg verwijdering en vervanging van de hoofdborstel en zijborstels.
- Methode voor het reinigen van de stoffilter, het legen van de vuilvergaarbak en correcte installatie van beiden.
- Correcte werking van de hoofdborstel en zijborstel hendels en begrijpt om te parkeren met borstels in geheven positie.
- Getraind op de "Wet Sweep bypass".

EDGE MACHINES

- Bij EDGE schrob/zuigmachines moeten isolatoren en dek urenteller elke 250 gebruiksuren vervangen worden.
- Klant begrijpt de gripplaat en montage van de pads en toebehoren.

ALLE MACHINES

- Controleren op juiste accuzuurniveau, elektrolyt conditie maandelijks en controleer of accupolen goed zijn aangedraaid.
- Parkeerrem, vrijloop.
- Laadproces en de klant begrijpt dat de batterijen een beperkte cyclus hebben en opladen = 1 cyclus.
- Stoel en stuurwiel aanpassing.
- Klant heeft de lijst met waarschuwingen in de handleiding gelezen en begrepen.



HANDLEIDING



- Batterij en Machine Onderhoudsboekje instructies.
- De website van de fabrikant is een goede bron van informatie (video, onderhoud) en u kunt zich aanmelden voor de driemaandelijke nieuwsbrieven.
- Gebruiks- en onderdelen handleidingen werden afgeleverd, beoordeeld, begrepen en bevestiging preventief onderhoud wordt gedaan om de 100 uur gebruik en vastgelegd op PO formulier aanwezig online of in handboeken.

Geïnstalleerd door: _____ Handtekening: _____

Kopers vertegenwoordiger: _____ Handtekening: _____

Registreer uw machine online via www.rpscorporation.com. Alleen na registratie van uw machine kunt u gebruik maken van de garantietoepassing.

STANDAARD GARANTIEBEPALINGEN

RPS Corporation garandeert dat haar machines, onderdelen en accessoires vrij zijn van gebreken van de fabrikant voor de navolgende perioden. Garantie wordt verleend op het goeddunken van RPS Corporation en is afhankelijk van de definitieve vordering en delen toetsing door RPS Corporation en haar leveranciers. Dit beleid is per 1 januari 2013 en is onderhevig aan veranderingen op de productie-eenheden op een toekomstige datum.

DEKKING, UITSLUITINGEN EN BEPERKINGEN

Dekking: Alle verkochte modellen (behalve stickmachines: 1 jaar onderdelen).

Onderdelen: 36 maanden / 1500 uur op "Power On" urenteller

Poly Tanks: 7 jaar (water mag niet meer dan 135F/57C) / 3000 uur

OEM onderdelen: 90 dagen nieuw onderdeel garantie

Geldigheid: Volledig ingevulde machine leveringsformulier (online of fax) is geregistreerd bij RPS en de machine wordt onderhouden door bevoegd personeel.

Beperking: garantie gaat in op datum van de machine-installatie aan de eindgebruiker of 6 maanden na verzending van RPS Corp aan de distributeur als onverkochte op dat moment.

Deze garantie omvat alle onderdelen van de machine, behalve normale slijtage onderdelen. Sommige van deze uitzonderingen zijn:

- EDGE / ORBITZ isolatoren (250 uur gemiddeld).
- Dweilrubbers, rubbers en spatschermen.
- Zwenkwielen, zuigmond wielen en bumpers.
- Lampen (flitser, koplampen of lampen).
- Kettingen en riemen.
- Zeef en filters.
- Motor borstels en stroomwissel slijtage.
- Bezems, borstels, pads en pad houders.
- Slangen en buizen.
- Aandrijfwielen en banden.
- Rubberen vloer afdichtingen en pakkingen.
- Vacuümmotoren.
- De batterijen (zie hieronder).
- NIET GEDEKT: regulier onderhoud, aanpassingen of delen beschadigd door misbruik, verwaarlozing, onkundig gebruik van de machine of het gebrek aan geplande dagelijks, wekelijks, maandelijks onderhoud in overeenstemming met onze gepubliceerde preventief onderhoud formulieren.

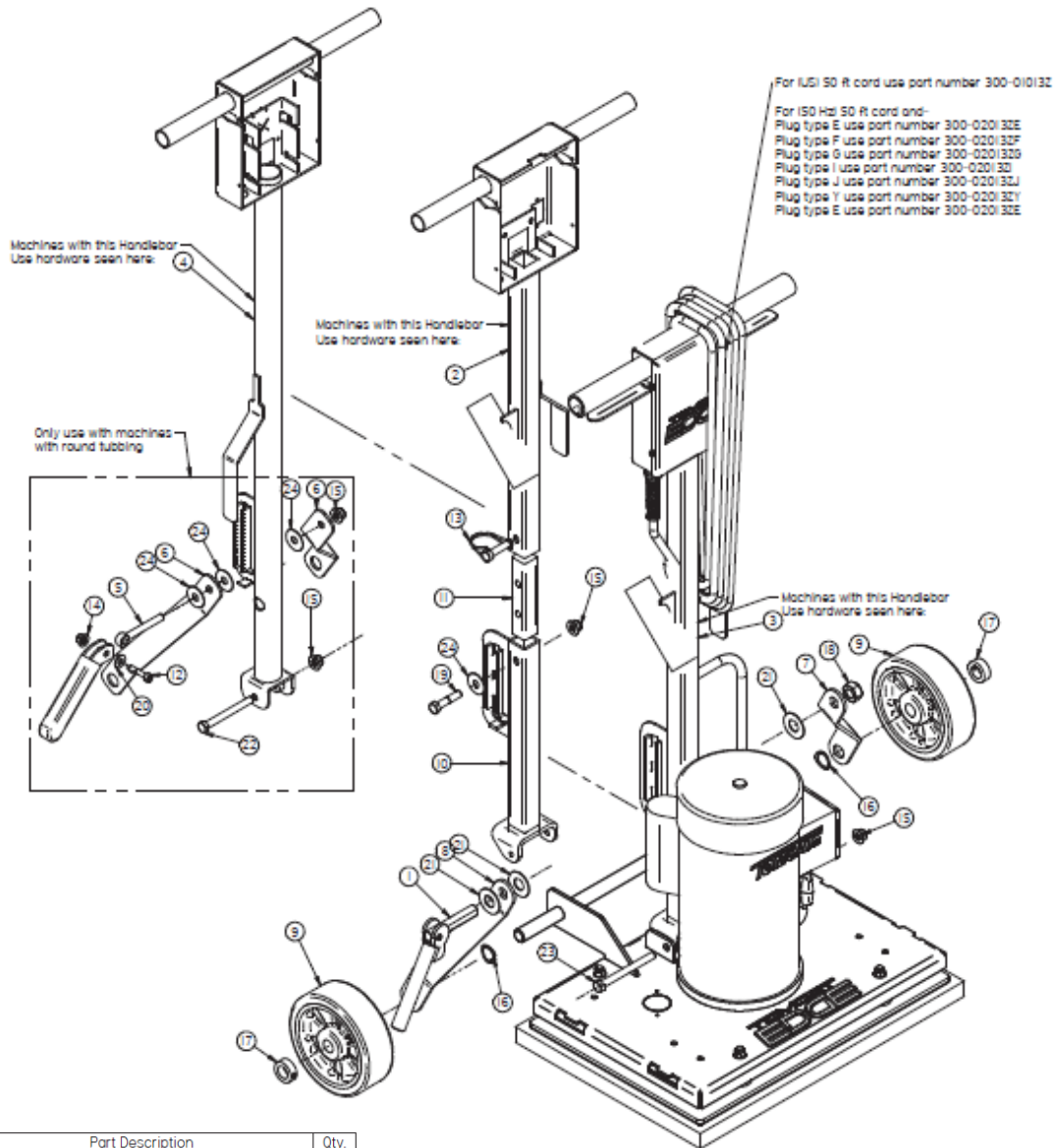
Poly tanks: 7 jaar dekking tegen lekkage als gevolg van tekortkoming fabrikant in materialen of vakmanschap. Tanks garantie vervalt als de temperatuur van het water hoger is dan 135F/57C.

Batterijen: Gerechtigd door fabrikant van de accu voor een (1) jaar (pro rata) van de datum van levering. De accu fabrikant goedkeurt of ontkent de garantiedekking na analyse. Wij vertrouwen uitsluitend op hun beoordeling.

NIET GEDEKT: schade door gebrek aan water, gebrek aan OEM lader gebruik of niet gedestilleerd water.

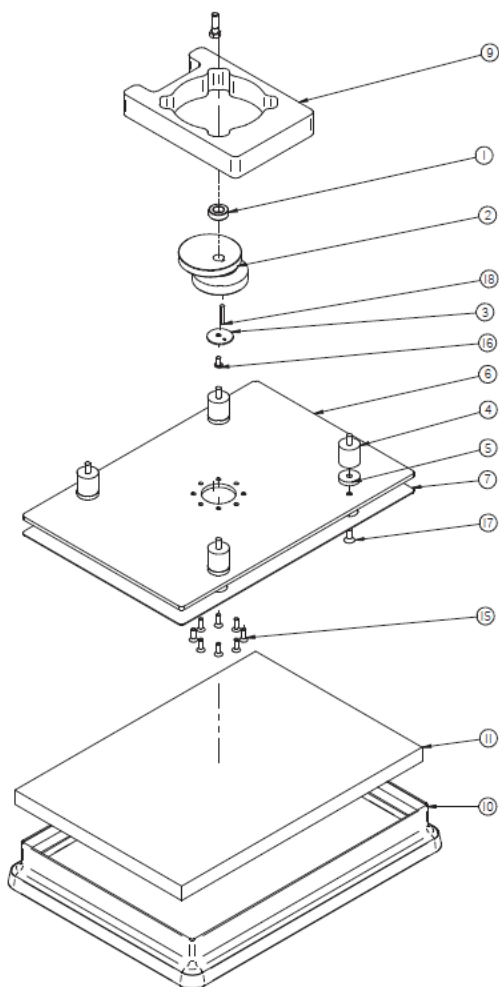
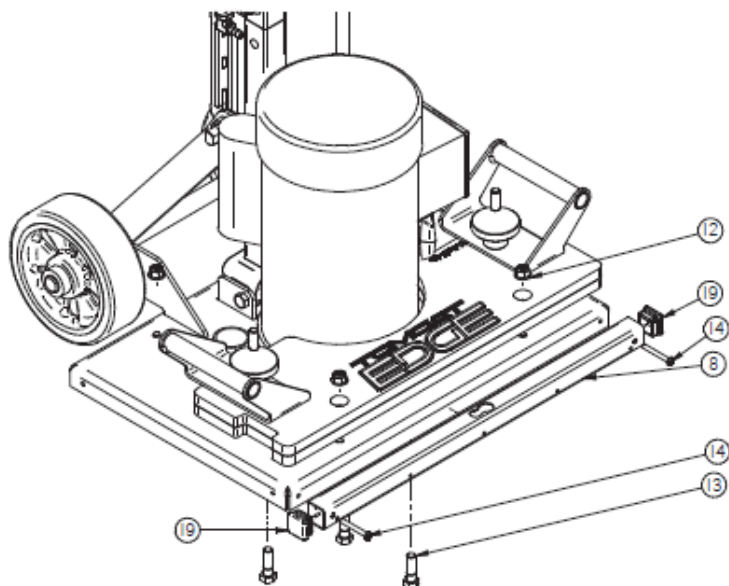
Accupolen - Accu klemmen en kabelverbindingen zijn gedekt voor 30 dagen vanaf de verzending van de machine. (Accuklemmen montage moet worden gecontroleerd om de 30 dagen.)

ONDERDELEN OVERZICHT
VERSIES HENDELS



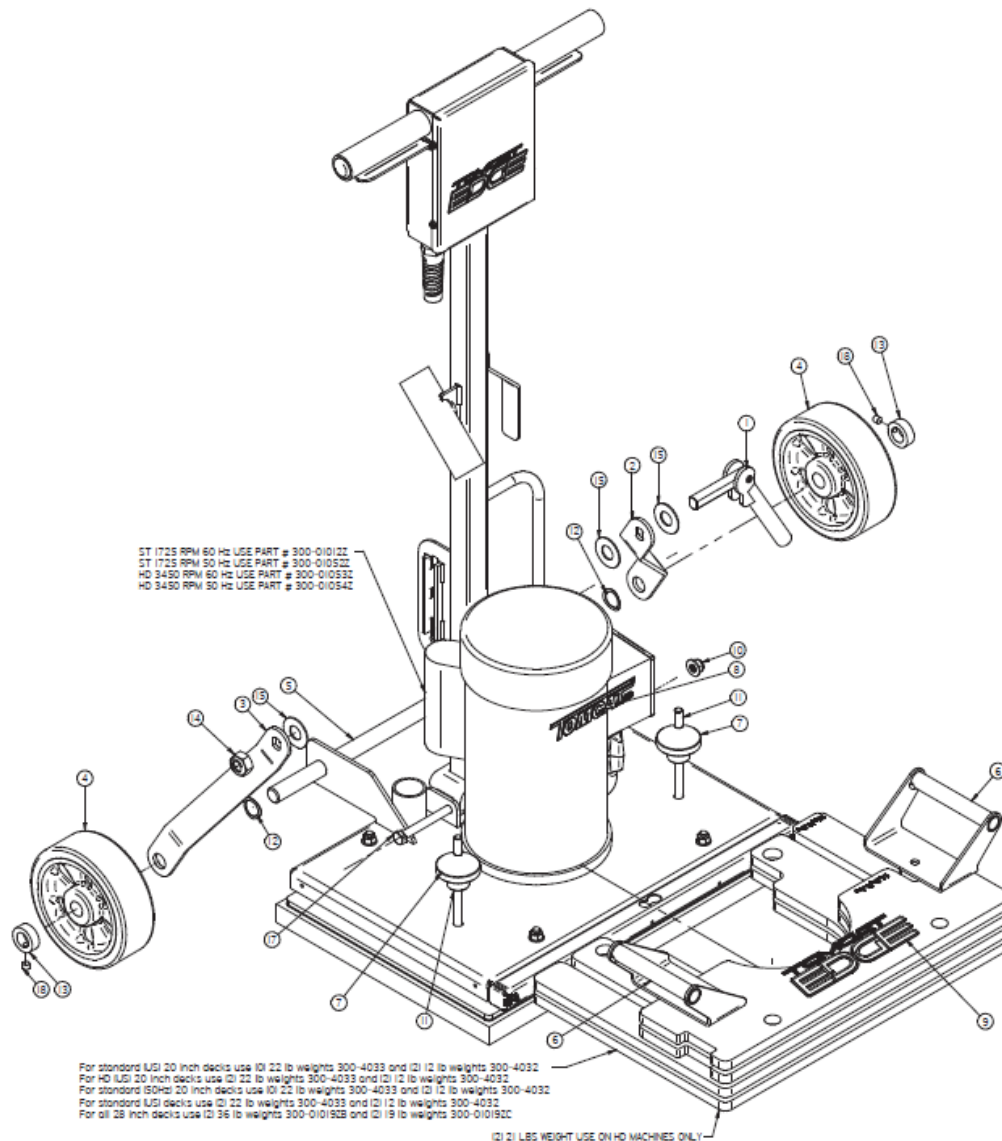
Item	Part No.	Part Description	Qty.
1	280-1023	HANDLE BAR CLAMP	1
2	300-01015Z	HANDLE BAR (2 PIECE SQ. TUBE)	1
3	300-01015Z	HANDLE BAR (1 PIECE SQ. TUBE)	1
4	300-01015Z	HANDLE BAR (ROUND TUBE)	1
5	300-01020Z	HANDLE LOCK EYE BOLT	1
6	300-01021Z	HANDLE LOCK STAY	2
7	300-01021ZL	LEFT HANDLE LOCK STAY	1
8	300-01021ZR	RIGHT HANDLE LOCK STAY	1
9	300-01025Z	WHEEL	2
10	300-03015Z	LOWER HANDLE BAR	1
11	300-03016Z	HANDLE BAR COUPLER	1
12	H-	SHCS 5/16-18 X 1-1/4 SS	1
13	H-0120678	.375 ZINK ROUND DOUBLE WIRE SNAPPER PIN ^{par}	1
14	H-0167031	FLANGED NYLOK 5/16-18	1
15	H-0167032	FLANGED NYLOK 3/8-16	4
16	H-05231	WW 3/4 ID X 10D SS	2
17	H-33376	SHAFT COLLAR 3/4" ID X 9/16 LG	2
18	H-37036	NYL 5/8"- II	1
19	H-70110	HCS 3/8"- 16 X 1-3/4" SS	1
20	H-71015	FW 5/16 ID X 3/4 OD SS	1
21	H-71025	FW 5/8 ID X 1-1/2 OD SS	3
22	H-71193	HCS 3/8"- 16 X 3-1/2" SS	1
23	H-71193	HCS 3/8"- 16 X 4" SS	1
24	H-71216	FNW 3/8 ID X 1-1/4 OD SS	4

SCHROBDEK EN TOEBEHOREN



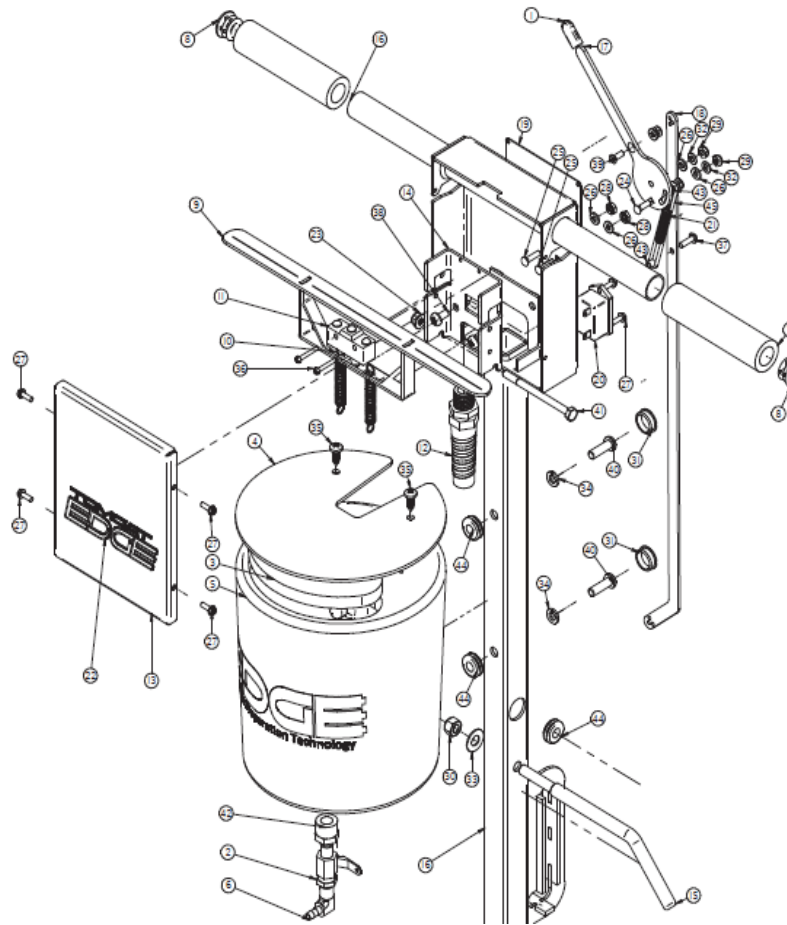
Item	Part No.	Part Description	Qty.
1	300-01016Z	MOTOR SHAFT SPACER	1
2	300-01028ZA	20" ECCENTRIC BEARING ASSEMBLY	1
3	300-01030Z	CRUSH WASHER	1
4	300-01032Z	RUBBER ISOLATOR	4
5	300-01033Z	20 & 28" SPACER	4
6	300-01034Z	20 INCH ALUMINUM PAD DRIVER	1
7	300-01037Z	GRIP FACE	1
8	300-03026Z	SOLUTION FEED TUBE (20")	1
9	300-1072	1-1/2" BEARING GASKET	1
10	300-4012	20" FEED TUBE DUST CURTAIN	1
11	EDGE-4004	RED PAD 14" X 20"	1
12	H-0167031	FLANGED NYLOK 5/16-18	4
13	H-70107	HCS 3/8"- 16 X 1-1/4" SS	4
14	H-72554	PPH #10-32 X 1-1/2"	2
15	H-72708	FHP 1/4"- 20 X 3/4"	8
16	H-73752	BHSCS 1/4 - 20 X 1/2" SS	1
17	H-73907	FHSCS 5/16"- 18 X 3/4" SS	4
18	H-K14320	3/16" X 1 1/4" KEY	1
19	M-9565K5I	1.0 X 1.0 SQ TUBE PLUG	2

GEWICHTEN SCHROBDEK



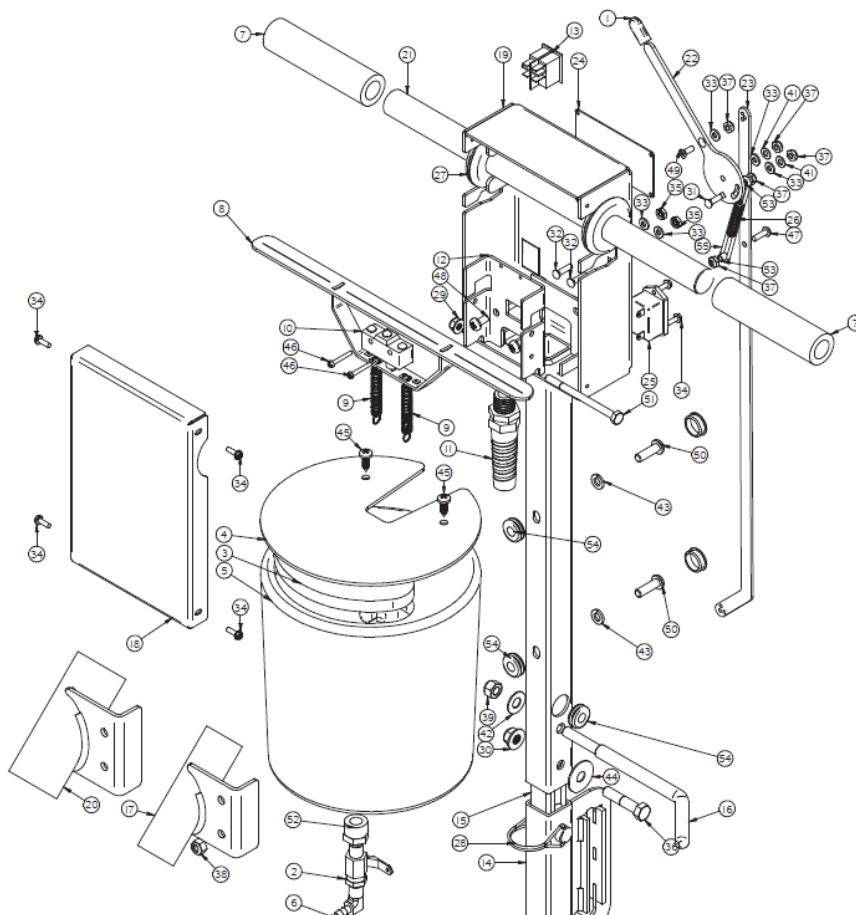
Item	Part No.	Part Description	Qty.	Item	Part No.	Part Description	Qty.
1	280-1023	HANDLE BAR CLAMP	1	10	H-0167032	FLANGED NYLOK 3/8-16	1
2	300-01021ZL	LEFT HANDLE LOCK STAY	1	11	H-0172941	HCS 3/8"- 16 X 5" FULL THREAD SS	2
3	300-01021ZR	RIGHT HANDLE LOCK STAY	1	12	H-05231	WW 3/4 ID X 10D SS	2
4	300-01025Z	WHEEL	2	13	H-33376	SHAFT COLLAR, 3/4" ID X 9/16 LG	2
5	300-05027Z	20" BASE FOR SQ. HANDLEBAR	1	14	H-37036	NYL 5/8"- 11	1
6	300-1020	LIFT HANDLE	2	15	H-71025	FW 5/8 ID X 1-1/2 OD SS	3
7	300-5786	3/8-16 KNOB	2	16	H-71067	LW 3/8" SS	2
8	370-7203	TOMCAT STICKER	1	17	H-71193	HCS 3/8"- 16 X 4" SS	1
9	EDGE-7204	8 INCH EDGE STICKER	1	18	H-81983	5/16" X 1/4" KURL SET SCREW	2

WATERTANK EN HANDGRIEP



Item	Part No.	Part Description	Qty.	Item	Part No.	Part Description	Qty.
1	150-4480	HANDLE GRIP (BLUE)	1	24	H-0172519	CB #10-32 X 5/8" SS	1
2	170-4158	1/4" NPT VALVE	1	25	H-0172520	CB #10-32 X 3/4" SS	2
3	280-1070	TANL LID GASKET	1	26	H-11107629	FW #10 NYLON	5
4	280-1401	TANK LID	1	27	H-32404	FB #8-32 X 3/4"	6
5	280-4140	SOLUTION TANK	1	28	H-37408	KN #10-32	2
6	290-4149	1/4" NPT X 1/4" BARB X 90 DEG	1	29	H-70858	NYLOK #10-32 SS	5
7	300-01001Z	HAND GRIP	2	30	H-70862	NYLOK 3/8"-16 SS	1
8	300-01002Z	HANDLE PLUG	2	31	H-70888	HOLE PLUG 3/4"	2
9	300-01003Z	SWITCH BAR	1	32	H-71009	FW #10 SS	2
10	300-01004Z	SWITCH SPRING	2	33	H-71017	FW 3/8 ID X 7/8 OD SS	1
11	300-01005Z	MICRO SWITCH	1	34	H-71065	LW 5/16" SS	2
12	300-01006Z	CORD STRAIN RELIEF	1	35	H-71893	1/4 X 3/4 SELF TAPPING SCREW	2
13	300-01007Z	COVER	1	36	H-72390	PPH #6-32 X 1" MS S/S	2
14	300-01008Z	SWITCH ACTUATOR GUIDE	1	37	H-72517	PPH #10-32 X 5/8" SS	1
15	300-04042Z	CORD WRAP	1	38	H-72586	PPH 1/4-20 X 1/2" SS	2
16	300-05015Z	HANDLE BAR II PIECE SQ. TUBE	1	39	H-72682	FHP #10-32 X 1/2" SS	1
17	300-2005	VALVE LEVER	1	40	H-73780	BHSCS 5/16-18 X 1	2
18	300-2006	PULL ROD	1	41	H-77017	HCS 1/4"- 20 X 3.5" SS	1
19	4-101	SERIAL NUMBER PLATE	1	42	M-4429K422	.50 MNPT X .25 FNPT BRASS	1
20	8-262	HOUR METER	1	43	M-6391K122	.25 OD X .1875 ID X .25 LG SLEEVE	2
21	8-436	DOWN PRESSURE CONTROL SPRING	1	44	M-9307K23	GROMMET, 3/8 ID X 7/8 OD X 1/8 TH.	3
22	EDGE-7203	5 INCH EDGE STICKER	1	45	M-9452K66	.125 X 2.25 X 2.5 O-RING	1
23	H-0167030	FLANGED NYLOK 1/4-20	1				

GEISOLEERDE HANDGREPEN



Item	Part No.	Part Description	Qty.	Item	Part No.	Part Description	Qty.
1	150-4480	HANDLE GRIP (BLUE)	1	29	H-0167030	FLANGED NYLOK 1/4-20	1
2	170-4158	1/4" NPT VALVE	1	30	H-0167032	FLANGED NYLOK 3/8-16	1
3	280-1070	TANK LID GASKET	1	31	H-0172519	CB #10-32 X 5/8" SS	1
4	280-1401	TANK LID	1	32	H-0172520	CB #10-32 X 3/4" SS	2
5	280-4140	SOLUTION TANK	1	33	H-11107629	FW #10 NYLON	5
6	290-4149	1/4" NPT X 1/4" BARB X 90 DEG	1	34	H-32404	FB #8-32 X 3/4"	6
7	300-01001Z	HAND GRIP	2	35	H-37408	KN #10-32	2
8	300-01003Z	SWITCH BAR	1	36	H-70110	HCS 3/8"- 16 X 1-3/4" SS	1
9	300-01004Z	SWITCH SPRING	2	37	H-70858	NYLOK #10-32 SS	5
10	300-01005Z	MICRO SWITCH	1	38	H-70861	NYLOK 5/16" - 18 SS	1
11	300-01006Z	CORD STRAIN RELIEF	1	39	H-70862	NYLOK 3/8"-16 SS	1
12	300-01008Z	SWITCH ACTUATOR GUIDE	1	40	H-70888	HOLE PLUG 3/4"	2
13	300-0234	SWITCH, ROCKER, DPDT, ON/OFF	1	41	H-71009	FW #10 SS	2
14	300-03015Z	LOWER HANDLE BAR SQ. TUBE	1	42	H-71017	FW 3/8 ID X 7/8 OD SS	1
15	300-03016Z	HANDLE BAR COUPLER	1	43	H-71065	LW 5/16" SS	2
16	300-04042Z	CORD WRAP	1	44	H-71216	FNW 3/8 ID X 1-1/4 OD SS	1
17	300-05018Z	VAC HOSE COUPLER	1	45	H-71893	1/4 X 3/4 SELF TAPPING SCREW	2
18	300-06007Z	COVER	1	46	H-72390	PPH #6-32 X 1" MS S/S	2
19	300-06017Z	UPPER ISOLATED HANDLE BAR	1	47	H-72517	PPH #10-32 X 5/8" SS	1
20	300-06018Z	VAC HOSE COUPLER	1	48	H-72586	PPH 1/4-20 X 1/2" SS	2
21	300-06019Z	SOLID ISOLATED HANDLE BAR	1	49	H-72682	FHP #10-32 X 1/2" SS	1
22	300-2005	VALVE LEVER	1	50	H-73780	BHSCS 5/16-18 X 1	2
23	300-2006	PULL ROD	1	51	H-77017	HCS 1/4"- 20 X 3.5" SS	1
24	4-101	SERIAL NUMBER PLATE	1	52	M-4429K422	.50 MNPT X .25 FNPT BRASS	1
25	8-262	HOUR METER	1	53	M-6391K122	.25 OD X .1875 ID X .25 LG SLEEVE	2
26	8-436	DOWN PRESSURE CONTROL SPRING	1	54	M-9307K23	GROMMET, 3/8 ID X 7/8 OD X 1/8 TH.	3
27	H-	GROMMET, 1" ID X 2.0" OD BUNA-N	2	55	M-9452K66	.125 X 2.25 X 2.5 O-RING	1
28	H-0120678	.375 ZINK ROUND DOUBLE WIRE SNAPPER PIN.par	1				